



ADRODDIAD I FWRDD UCHELGAIS ECONOMAIDD GOGLEDD CYMRU
18 HYDREF 2019

TEITL: *Cefnogaeth Fusnes Ranbarthol*

AWDUR: *Jane Richardson, Cyfarwyddwr Strategol yr Economi a Lle, Cyngor Bwrdeistref Sirol Conwy*

Janet Owen Jones, Pennaeth Datblygu a Chyflawni Strategol (Busnes) LIC

1. PWRPAS YR ADRODDIAD

- 1.1. Pwrpas yr adroddiad hwn yw gosod y ffordd arfaethedig ymlaen i gyflawni gwell aliniad wrth ddarparu gwasanaethau cefnogi busnes i'r rhanbarth, er mwyn sicrhau cytundeb i barhau gyda'r gwaith sydd ei angen i weithredu'r dulliau hyn.
- 1.2. Adnabuwyd yr angen am well aliniad wrth ddarparu gwasanaethau cefnogi busnes fel rhan o Brosiect y Weledigaeth Twf - Achos Busnes Amlinellol y Gronfa Twf Ranbarthol. Cynhaliwyd gweithdai a gweithgareddau ymgysylltu gyda phartneriaid allweddol er mwyn datblygu'r cynigion, ynghyd â digwyddiad ymgysylltu gyda busnesau a hwyluswyd drwy Gyngor Busnes Gogledd Cymru.
- 1.3. Mae'r adroddiad wedi bod i'r Bwrdd Cyflawni Busnes a Chyngor Busnes Gogledd Cymru cyn dod i'r Bwrdd Uchelgais.

2. Y PENDERFYNIAD A GEISIR

- 2.1. Cefnogi'r egwyddorion arweiniol a'r dull alinio a gynigir yn yr adroddiad i gyflawni gwell aliniad wrth gyflawni gwasanaethau cefnogi busnes yn y rhanbarth, gyda'r datblygiad yn parhau yn unol â'r amserlen ym mharagraff 4.6.13, gydag arian gan Lywodraeth Cymru ar gyfer adnodd penodol i gefnogi'r gwaith datblygu.
- 2.2. Gofyn i sefydliadau partner enwebu pobl, erbyn diwedd mis Hydref, er mwyn i'r gweithgor ddatblygu'r Memorandwm o Ddealltwriaeth, y Cylch Gorchwyl a'r Cynllun Cyflawni Manwl.

3. Y RHESYMAU DROS Y PENDERFYNIAD

- 3.1. Fel sydd wedi'i amlinellu yn yr adroddiad.

4. CEFNDIR AC YSTYRIAETHAU PERTHNASOL

4.1. Sefyllfa Bresennol

- 4.1.1 Un neges allweddol a gododd o sesiynau ymgysylltu â rhanddeiliaid a gynhaliwyd gyda'r sector preifat yn ystod y gwaith o ddatblygu'r Weledigaeth Twf oedd yr angen i symleiddio mynediad i gefnogaeth fusnes ledled y rhanbarth. Bu Cyngor Busnes Gogledd Cymru, fel aelod o'r Bwrdd Uchelgais, yn gweithio gydag Awdurdodau Lleol, yn gweithio mewn ymgynghoriad dros sawl mis a digwyddiad gyda'i aelodau a busnesau unigol i ffurfio'r Prosiect Cronfa Twf Busnes Ranbarthol. Fe wnaeth un gydran o'r prosiect adnabod yr angen i sefydlu 'Canolbwynt Twf Busnes'. Nid yw'n

fwriad ychwanegu haen arall o gymhlethdod i wasanaethau presennol ond, yn hytrach **hyrwyddo aliniad ac effeithlonrwydd ar draws ffiniau sefydliadau**, yng nghyd-destun ethos 'Tîm Gogledd Cymru', **gan ddarparu taith rwydd a chydgyssylltiedig i gwsmeriaid yr holl fusnesau ac entrepreneuriaid.**

- 4.1.2. Mae gwaith wedi'i wneud gyda phartneriaid a busnesau allweddol yn y rhanbarth i ddatblygu cynigion ar gyfer sut gellir cyflawni'r aliniad gwasanaethau arfaethedig yn ymarferol. Mae fframwaith wedi'i ddatblygu i danategu'r gweithgaredd alinio sy'n cynnwys pwrpas, cyfres o bum egwyddor arweiniol a gwasanaethau i'w cynnwys.
- 4.1.3. Mae arferion cyfredol wedi'u harchwilio i ganfod pa lefel o alinio gwasanaethau y gellir ei chyflawni ar hyn o bryd. Mae hyn wedi adnabod y gellir cyflawni'r aliniad yn y ffordd orau mewn camau graddol, gan ddechrau gyda sgysiau mwy cydgyssylltiedig ledled y Rhanbarth, er mwyn adnabod a rhannu arfer gorau.
- 4.1.4. Bwriedir gwneud hyn drwy sefydlu Rhwydwaith Busnes Cydweithredol rhanbarthol gyda Grŵp Strategol i roi cyfeiriad a chyflawni'r aliniad a'r gefnogaeth y mae busnesau eu heisiau. **Bydd yn cysylltu â threfniadau gweithredol lleol, ac mae rhai o'r rhain yn bodoli'n barod. Bydd angen darparu adnoddau i gydlynu cefnogaeth e.e. drwy swyddog wedi'i adnabod yn y Swyddfa Rhaglen neu swyddog enwebedig o sefydliad darparu.** Bydd y Rhwydwaith Busnes Cydweithredol wedi'i danategu gan Femorandwm o Ddealltwriaeth rhwng partneriaid, Cylch Gorchwyl ar gyfer grwpiau a datblygu Cynllun Cyflawni Manwl. Mae'n hanfodol ei fod yn adeiladu ar strwythurau a rhwydweithiau presennol mewn ardaloedd, fel nad yw'r gwaith strategol yn tynnu oddi wrth gwaith y rhwydweithiau lleol. Bydd y Rhwydwaith Busnes Cydweithredol yn adrodd i'r Bwrdd Uchelgais a Llywodraeth Cymru, ynghyd ag i'r sefydliadau partner sydd ynghlwm.
- 4.1.5. Bydd symud tuag at alinio yn y ffordd hon yn rhoi mwy o gyfleoedd ar gyfer gweithio cydgyssylltiedig gwell a rhannu arfer da ar bynciau penodol, er budd busnesau ac entrepreneuriaid, er enghraifft, cyflawni gwell ymgysylltiad busnes fel bod ymwybyddiaeth o gyfleoedd yn cynyddu a symleiddio mynediad lleol i ystod eang o wybodaeth a chyfleoedd. Y cwsmer fydd y ffocws yng nghanol yr aliniad hwn.
- 4.1.6. Y nod yw datblygu a chymeradwyo'r dogfennau angenrheidiol a'r arferion cysylltiedig ar y cyd dros yr wyth mis nesaf, gyda'r bwriad o **weithredu trefniadau erbyn mis Ebrill 2020**. Caiff staff o bartneriaid allweddol eu hadnabod er mwyn cymryd rhan yn y gwaith datblygu cydweithredol, a gaiff ei arwain gan y ddau arweinydd prosiect cyfredol o Gyngor Bwrdeistrefol Sirol Conwy a Llywodraeth Cymru wedi'i gefnogi gan adnodd datblygu pwrpasol wedi'i ariannu gan Lywodraeth Cymru.
- 4.1.7. Mae'r isod yn darparu manylion y fframwaith a'r ffordd arfaethedig ymlaen ar gyfer alinio Cefnogaeth Fusnes Ranbarthol.

4.2. Alinio Cefnogaeth Fusnes Ranbarthol

- 4.2.1. Y pwrpas yw galluogi i fusnesau ac entrepreneuriaid y Gogledd wneud y mwyaf o'u potensial a marchnata cyfleoedd drwy ymgysylltu gyda dulliau hygrych, cyson a chynhwysfawr fel a ganlyn:
 - Cyfeirio a gwybodaeth ddiuedd;
 - Cyngor, cefnogaeth a chyfarwyddyd ar ystod o bynciau;
 - Mynediad i gyllid e.e. cyfleoedd ariannu a gynhyrchir drwy'r Cynllun Twf a ffynonellau ariannu eraill i hwyluso enillion cynhwysol ac economaidd, cymdeithasol a seiliedig ar le i'r rhanbarth.

4.3. Darparu Gwasanaethau Cyfredol

4.3.1. Mae'r dirwedd darparu gwasanaethau yn gymhleth ar hyn o bryd, gyda darparu yn digwydd drwy ystod o wahanol sefydliadau yn cynnwys:

- Staff Rhanbarthol Llywodraeth Cymru
- Is-adran Busnes Llywodraeth Cymru (sy'n cynnwys gwasanaeth craidd Busnes Cymru, cefnogaeth Hybiau Menter ac Arloesi)
- Awdurdodau Lleol
- Sefydliadau Addysg Uwch
- Sefydliadau Addysg Bellach
- Gyrfa Cymru (Cymru'n Gweithio)
- Adran Gwaith a Phensiynau (cefnogaeth cyflogaeth a sgiliau)
- Banc Datblygu Cymru
- Partneriaid sector preifat a darparwyr gwasanaethau perthnasol
- Rhwydweithiau a Sefydliadau'r Gymuned Fusnes, e.e. Y Cyngor Busnes, FSB, Y Siambwr Fasnach, UKTI, CBI
- Croeso Cymru
- Mentrau Cymdeithasol
- Sefydliadau Trydydd Sector
- Busnesau sector preifat

4.3.2. Er bod gan yr holl sefydliadau bwrpas cyffredin o gefnogi twf busnesau yn y rhanbarth ac yn rhai ardaloedd maent wedi symud i ffwrdd o wasanaethau sy'n cael eu gyrru gan dargedau i ganolbwyntio'n fwy ar wneud gwahaniaeth yn lleol, mae'r darlun yn dal i fod yn gymysglyd ledled y rhanbarth gyda rhai sefydliadau lle:

- Mae ganddynt eu ffocws a'u targedau penodol eu hunain mewn perthynas â'u nodau darparu gwasanaeth ac ariannu, sydd, weithiau, yn gwrthdaro â sefydliadau eraill;
- Maent yn derbyn arian o ystod o wahanol lefydd, gyda rheolau a gwaith papur amrywiol ynghylch gwariant.

4.3.3. Mae hyn yn creu haenau a chymhlethdod wrth ddarparu gwasanaethau i fusnesau. Mae'r sector busnes wedi mynegi'n glir eu dymuniad i gael gwared ar haenau ac ail-becynnu gwasanaethau, er mwyn bodloni eu hanghenion yn well.

4.3.4. Fodd bynnag, mae dwyn y dirwedd gymhleth hon ynghyd yn heriol. Mae'r sgôp ar gyfer newid yn gyd-ddibynnol ar yr archwaeth am newid gan y sefydliadau sydd ynghlwm ynghyd â rheoliadau statudol.

4.3.5. O fewn y sefydliadau sy'n darparu gwasanaethau, ar hyn o bryd, mae archwaeth am ffordd fwy cydweithredol o weithio sy'n seiliedig ar ddatblygu sgysiau a pherthnasau ymhellach ymhlith y rhai sy'n darparu gwasanaethau, er mwyn galluogi rhannu gwybodaeth yn well ledled y rhanbarth yn hytrach nag yn lleol yn unig. Gall hyn adeiladu ar y rhwydweithio a'r cydweithredu lleol da sy'n bodoli ac ehangu hyn er mwyn cael gwell cysondeb ac adeiladu dulliau a rennir.

4.3.6. Mae rhai o'r heriau sy'n dylanwadu ar y sgôp i alinio gwasanaethau yn cynnwys:

- Natur rhai darpariaethau gwasanaeth sy'n cystadlu yn erbyn ei gilydd;
- Nifer y gwahanol fathau o sefydliadau sy'n darparu gwasanaethau;
- Yr ystod o gapasiti sydd ar gael ar hyn o bryd mewn gwahanol lefydd;
- Y gofynion statudol/gofynion darparwyr ariannu am waith papur, KPIs ac ati sy'n gysylltiedig â'r arian.

4.4. Egwyddorion Arweiniol

Mae angen i wella aliniad cefnogaeth fusnes ledled y rhanbarth gael ei ddylanwadu gan y pum egwyddor arweiniol a ganlyn, fel bod y model cyflawni rhanbarthol canlyniadol yn adeiladu ar gryfderau'r ddarpariaeth gyfredol ac yn bodloni'r anghenion a fynegwyd yn ystod ymgysylltu gyda chynrychiolwyr o'r sector preifat a'r sefydliadau sy'n darparu.

4.4.1. Mabwysiadu dulliau sy'n seiliedig ar y cwsmer:

- Y cwsmer i fod yn ganolog yn y ddarpariaeth cefnogaeth gyda llwybrau clir i gwsmeriaid drwy'r gwasanaethau, yn hytrach na chefnogaeth yn canolbwyntio ar brosiectau neu ffrydiau ariannu;
- Bod y cyngor gwasanaeth a roddir yn niwtral ac yn seiliedig ar yr hyn sy'n bodloni anghenion y cwsmer orau, yn hytrach na phrosiectau penodol;
- Bod ymddygiadau a rennir yn cael eu hadnabod ar draws y partneriaid darparu, er enghraifft mewn fframwaith siarter cwsmeriaid;
- Bod gan y sector preifat fewnbwn cryf am y gwasanaethau a gynigir;
- Mae'r Cwsmeriaid oll yn fusnesau ac yn entrepreneuriaid sy'n seiliedig yn y Gogledd:
 - Cydnabod bod pobl yn dewis a ydynt yn bwriadu ymgysylltu;
 - Cydnabod y bydd gofynion a chynigion yn amrywio mewn gwahanol leoliadau yn dibynnu ar natur wahanol y busnesau. Gall gwaelodlin o wasanaethau fod ar gael i bawb sy'n cael eu teilwra yn unol ag anghenion y busnes. Mae angen rheoli disgwyliadau;
 - Cydnabod bod sawl ffordd o segmentu cwsmeriaid, e.e. yn ôl lleoliad, yn ôl sector, yn ôl maint y busnes.

4.4.2. Annog perthnasau, cydlynw a chydweithio da:

- Buddsoddi amser ac ymdrech i adeiladu perthnasau hir-dymor da ac mae sail wybodaeth leol ac am y sectorau gyda chwsmeriaid yn hanfodol i ddarparu cefnogaeth o ansawdd da;
- Adeiladu perthnasau da a sail wybodaeth a rennir gyda darparwyr gwasanaeth eraill, yn cefnogi'r ddarpariaeth o gefnogaeth gydlynol;
- Gallai cyflawni'r ddau beth yma gael effaith sylweddol hyd yn oed os nad yw'r holl wasanaethau ar gael yn lleol ac nad oes pecyn rheoli perthynas cwsmeriaid a rennir yn ei le.

Cydlynw:

- Galluogi pecynnau cydlynol o gefnogaeth ac ymweliadau ar y cyd gan sefydliadau darparu gwasanaethau mewn ffordd amserol (h.y. cefnogaeth arbenigol yn ddigon cynnar yn y broses), wedi'i rheoli gan un pwynt cyswllt i'r busnesau sydd wedi'i leoli'n lleol.
- Galluogi ymgysylltiad cydlynol â chyflogwyr er mwyn rhesymoli cyswllt gyda busnesau o amgylch dod o hyd i gyfleoedd profiad gwaith a chyflogaeth i gleientiaid o wasanaethau eraill.

Cydweithio:

- Galluogi rhagor o gydweithio rhwng yr holl sefydliadau darparu gwasanaeth er mwyn lleihau gweithio mewn seilios a dyblygu, symleiddio gwaith papur lle bo hynny'n bosib a gwella cysondeb mewn darpariaeth ledled y rhanbarth;
- Galluogi rhagor o gydweithio rhwng sefydliadau sy'n darparu gwasanaethau a busnesau er mwyn meithrin symudiad o drafodion i ryngweithio trawsffurfiol sy'n elwa'r ddwy ochr;
- Galluogi cysylltedd ar draws ffiniau;
- Galluogi'r gofod cydweithredol ar gyfer y sector preifat er mwyn dylanwadu'n uniongyrchol ar y gwasanaethau sy'n cael eu cynnig;
- Cydnabod y gall rhai rhannau o'r sector preifat ddarparu gwasanaethau cefnogi busnes hefyd.

4.4.3. Galluogi hygyrchedd syml, cyson;

- Ffordd syml i mewn i gwsmeriaid newydd i'r gwasanaethau h.y. un pwynt cychwyn canolog ar gyfer cymorth a chyngor lleol arbenigol, e.e. un wefan, un rhif ffôn a/neu rhifau ffôn lleol;
- Cydnabod ffordd eraill i mewn i wasanaethau e.e. drwy gyfrifwyr, ymholiadau mewn colegau, drwy dimau cynllunio a gwasanaethau rheoleiddio, ac ati;
- Bydd gan gwsmeriaid presennol bwynt cyswllt lleol fel man cychwyn ar gyfer cymorth a chyngor lleol arbenigol (ffôn/e-bost);
- Pwyntiau dosbarthu - rhithwir a lleol:
 - Mae gan yr holl fusnesau ddewis o'r holl ddulliau dosbarthu e.e. ar y we, ffôn, galwad fideo, wyneb yn wyneb;
 - Rhithwir e.e. gwefan hunanwasanaeth, cyfarfodydd fideo;
 - Defnyddio eiddo lleol presennol, e.e. Hybiau Menter, Swyddfeydd Awdurdodau Lleol;
 - Cydnabod bod rhyngweithio'n digwydd yn aml ar eiddo busnesau.

4.4.4. Darparu gwybodaeth a darpariaeth gyson o safon:

- Cysondeb y wybodaeth sydd ar gael i gwsmeriaid newydd a phresennol pa bynnag lwybr y maent yn ei ddewis;
- Rhoddir cyngor diduedd gyda'r busnesau'n cael eu cyfeirio at y gefnogaeth a/neu'r cyfle ariannu mwyaf priodol;
- Staff cymwys ac sydd wedi'u hyfforddi'n addas ar gael ledled y rhanbarth;
- Symudiad tuag at system rheoli perthnasau cwsmeriaid a rennir, os gellir dangos y buddion cost;
- Cydnabod cymhlethdod gofynion KPI gyda safbwyntiau gwahanol, alinio, lle bo hynny'n bosib, er budd y cwsmer, gyda photensial i greu cwpl o KPIs a rennir i bawb;
- Ymateb i ymholiadau mewn ffordd amserol a chydlynol, yn cynnwys gyda datrysiad ymateb cyflym;
- Cynyddu galw drwy ymgysylltu cydlynol, gan reoli disgwyliadau hefyd;
- Cynyddu gwelededd drwy farchnata rhanbarthol cydlynol;
- Hyrwyddo'r ardal gyda phresenoldeb ar y llwyfan Rhyngwladol, Cenedlaethol a Rhanbarthol.

4.4.5. Esblygu'r datrysiad:

- Cyflawni alinio gwasanaethau mewn modd cynaliadwy, gan weithio tuag at y dymuniad i gael gwared ar haenau a lleoli'r gefnogaeth er mwyn bodloni anghenion busnesau ac entrepreneuriaid yn well;
- Mabwysiadu ymagwedd dysgu parhaus;
- Darparu adnodd sefydlog pwrpasol i gefnogi a chydlynu'r siwrnai;

4.5. Y Gwasanaethau sydd wedi'u Hadnabod

4.5.1. Mae neges glir y dylai darparu gwasanaethau gael ei arwain a'i yrru gan y cwsmeriaid. Mae'r gwasanaethau sydd wedi'u hadnabod fel y rhai y mae cwsmeriaid eu hangen yn cynnwys:

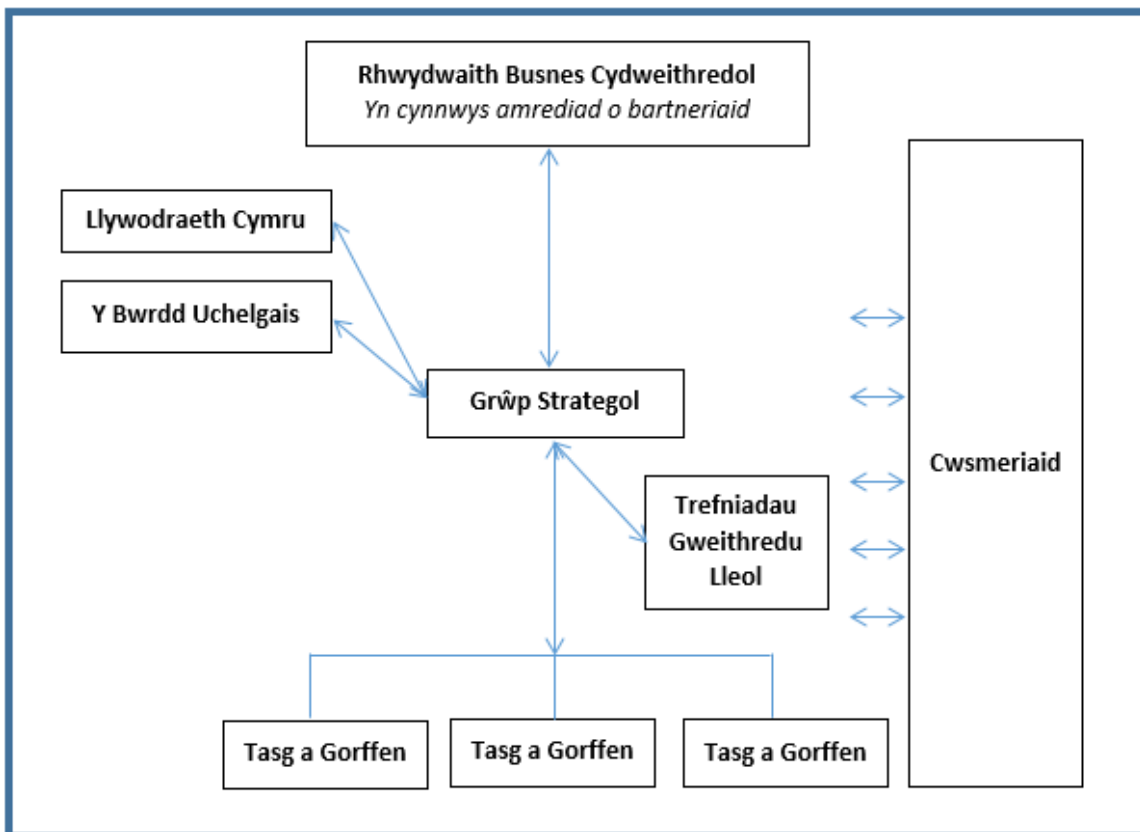
- Cyfeirio - cyson a chynhwysfawr
- Darparu gwybodaeth - cyson a chynhwysfawr
- Cyngor a chefnogaeth ddiuedd, unwaith ac am byth a pharhaus (e.e. ymholiadau cyffredinol, busnes, opsiynau cyllid a cheisiadau) - pecynnau gwasanaeth wedi'u halinio i fodloni anghenion busnesau
- Cyngor a chefnogaeth arbenigol - pecynnau gwasanaeth wedi'u halinio i fodloni anghenion busnesau Gall y rhain fod yn seiliedig ar bwnc e.e. allforio/mewnforio, cadwyni cyflenwi, masnach ryngwladol, twf digidol, lleoliadau i raddedigion, sgiliau a phrentisiaethau busnes, AD, TGCh a/neu yn seiliedig ar Sector e.e. bwyd, adeiladu, lletygarwch, twristiaeth, peirianeg, gweithgynhyrchu, gofal)
- Cefnogi a datblygu mentrau cymdeithasol
- Ymchwil a datblygu trosglwyddo gwybodaeth a rhwydweithio
- Marchnata rhanbarthol
- Gweithgareddau ymgysylltu busnes rhagweithiol - cysylltu busnesau gyda chyfleoedd, wythnos fusnes, digwyddiadau busnes
- Datblygu cyfleoedd mewnfuddsoddi a chreu swyddi
- Ariannu a grantiau
- Goruchwyliaeth, gwelededd a chefnogaeth wrth ymgeisio i ddefnyddio cyfleoedd cronfa twf ranbarthol a allai ymddangos, yn benodol mae arwyddion wedi'u rhoi am yr angen am arian ar gyfer yr isod, fel sydd wedi'i ddisgrifio'n fanwl yn Achos Busnes Amlinellol yr Gronfa Twf Ranbarthol:
 - Marchnata Rhanbarthol
 - Ymchwil a datblygu trosglwyddo gwybodaeth
 - Rhwydwaith Trosglwyddo Gwybodaeth
 - Cronfa Gogledd Cymru Gwyrdd
 - Cronfa benthyciadau Rheoli Allforion
 - Cronfa ymchwil cydweithredol rhwng Prifysgolion a Busnesau (2+)
 - Cronfa Fasnacheiddio Diwydiant 4.0 (cronfa grant/benthyciadau)
 - Cynllun Lleoli Graddedigion
 - Cadwyni Cyflenwi (cefnogaeth achredu - ISO, diogelwch Seiber, carbon isel, diogelwch, GDPR)

4.6. Dull Alinio Darpariaeth Gwasanaeth

4.6.1. O ystyried cymhlethdod y dirwedd darparu gwasanaethau gyfredol, ynghyd â'r cyfleoedd a'r heriau ar gyfer newid, ffordd bragmatig ymlaen yw cael datrysiad sy'n esblygu. Felly, gall y datrysiad sy'n esblygu fod yn annibynnol ar gyflawni arian cronfa twf, ond mae'n cadw mewn cof yr angen

dymunol sydd wedi'i fynegi gan fusnesau i ddad-haenu ac ail-becynnu cefnogaeth i fodloni eu hanghenion yn well.

- 4.6.2. Un dymuniad hir-dymor sydd wedi'i fynegi gan rai partneriaid yw cael Corff Datblygu Rhanbarthol a allai fod yn gyfrifol am ymgymryd â gwasanaethau penodol, yn debyg i LEP yn Lloegr. Fodd bynnag, nid dyma'r cyfeiriad yr ydym yn mynd iddo ar hyn o bryd.
- 4.6.3. Yn y tymor byr, mae'r aliniad sy'n cael ei gynnig yn adlewyrchu'r sgôp a'r archwaeth am newid o fewn y strwythurau darparu statudol, sefydliadol ac ariannu, ond gyda'r cyfle i barhau i esblygu.
- 4.6.4. Y cynnig yw datblygu **Rhwydwaith Busnes Cydweithredol** rhanbarthol gyda **Grŵp Strategol** i ddarparu cyfeiriad, i gyflawni'r aliniad a'r gefnogaeth y mae busnesau eu heisiau. Bydd yn cysylltu â threfniadau gweithredol lleol, ac mae rhai o'r rhain yn bodoli'n barod. Bydd angen darparu adnoddau i gydlynu cefnogaeth e.e. drwy swyddog wedi'i adnabod yn y Swyddfa Rhaglen neu swyddog enwebedig o sefydliad darparu. Mae'r Rhwydwaith wedi'i ddarlunio isod.



- 4.6.5. Yn ei gamau cynnar, caiff y Rhwydwaith ei arwain gan Lywodraeth Cymru ac Awdurdodau Lleol gyda'r eithriad y gall yr holl sefydliadau sydd wedi'u rhestru ym mharagraff 4.3.1 fod yn rhan o'r Rhwydwaith, gan ymrwymo i **Memorandwm o Ddealltwriaeth**.
- 4.6.6. Bydd y **Grŵp Strategol** yn hwyluso rhannu gwybodaeth ar draws y rhanbarth er mwyn galluogi cynllunio cefnogaeth a thwf busnes ar gyfer y rhanbarth, gan gysylltu â chynlluniau a strategaethau presennol. Bydd yn adrodd i'r Bwrdd Uchelgais a Llywodraeth Cymru ynghyd ag i'r sefydliadau partner sydd ynghlwm.
- 4.6.7. Fel sydd angen, gall y Grŵp Strategol gomisiynu grwpiau tasg a gorffen i ymgymryd â gwaith ar bynciau penodol er mwyn gwella darpariaeth gwasanaeth mewn ffordd gydweithredol, er enghraifft:

- Datblygu 'coeden benderfyniad' y gellir ei defnyddio ar gyfer cefnogaeth sy'n benodol i bynciau;
- Adnabod y potensial ar gyfer targedu 'rhannu adnoddau';
- Gweithio ar y cyd ar ymgysylltu rhanbarthol;
- Gweithio ar y cyd ar dargeddu meysydd o gefnogaeth i'r rhanbarth;
- Rhannu gwybodaeth ar arferion dyddiol, er mwyn adnabod arferion gorau y gellir eu mabwysiadu ledled y rhanbarth er mwyn codi ansawdd y ddarpariaeth.

4.6.8. Mae'r **trefniadau gweithredol lleol**, y mae rhai ohonynt eisoes yn bodoli, er enghraifft yn Wrecsam a Sir y Fflint, yn cynnwys partneriaid lleol allweddol sy'n dod ynghyd i weithio ar gynllunio cefnogaeth fusnes yn lleol a rhannu gwybodaeth er budd busnesau lleol. Mae hi'n hanfodol y defnyddir trefniadau presennol fel man cychwyn ac yr adeiladir ar hyn fel rhan o'r broses hon.

4.6.9. Bydd angen **adnodd cydlynu** sydd wedi'i ariannu er mwyn hwyluso rheoli'r Rhwydwaith yn effeithiol. Bydd angen adnabod ffynhonnell ar gyfer yr arian hwn.

4.6.10. Caiff y Rhwydwaith Busnes Cydweithredol ei greu a'i reoli drwy **Femorandwm o Ddealltwriaeth**. Mae hwn yn ddatganiad o fwriad difrifol, y cytunir arno'n wirfoddol gan bartneriaid cyfartal am yr ymrwymiad a'r adnoddau ac ystyriaethau eraill y bydd pob un o'r partneriaid yn eu cyflwyno. Mae'n ffurfiol ond ni'n yw'n gyfreithiol-rwym. Bydd llwyddiant y Rhwydwaith Cydweithredol yn dibynnu ar bartneriaid yn cofrestru ac yn ymrwymo adnoddau i gymryd rhan mewn grwpiau, adeiladu perthnasau a gweithio ar y cyd. Bydd yn darparu fframwaith i alluogi i sefydliadau rannu capasiti'n anffurfiol a gyrru gwelliannau ystyrllon.

4.6.11. Mae sawl mantais o ffurfioli'r Rhwydwaith Busnes Cydweithredol drwy Femorandwm o Ddealltwriaeth, yn benodol:

- Mae'n rhoi eglurder i'r holl bartneriaid ynghylch yr hyn y mae pob un yn ei roi i mewn, yr hyn y mae pob un yn ei gael allan a'r amserlen ar gyfer gwneud hynny;
- Hefyd, mae'n gyfle i adeiladu cyfrifoldeb ar y cyd ar gyfer cyflawni, gan sicrhau nad yw'r baich gwaith yn disgyn ar nifer fechan o unigolion; a
- Mae'n rhoi cyfle i adeiladu arfarniad o'r effaith i mewn i'r bartneriaeth o'r dechrau gan amlinellu'n glir y cyflawniadau y mae'n gobeithio eu gwireddu.

4.6.12. Bydd y Memorandwm o Ddealltwriaeth yn cynnwys ystod o wybodaeth a bydd wedi'i gefnogi gan Gylch Gorchwyl ar gyfer y grŵp a chynllun cyflawni manwl. Bydd gweithio ar fanylion penodol y Memorandwm o Ddealltwriaeth, y Cylch Gorchwyl a'r cynllun cyflawni manwl yn digwydd yng ngham nesaf y gwaith, os caiff y cynnig hwn ei gymeradwyo i fwrw ymlaen i gam nesaf y gwaith datblygu. Gellir cael llawer o'r manylion o'r adroddiad hwn.

4.6.13. Unwaith y caiff ei ddatblygu, caiff y Memorandwm o Ddealltwriaeth ei gyflwyno i'r Bwrdd Uchelgais a'r sefydliadau Partner unigol i'w gadarnhau a'i lofnodi. Dangosir yr amserlen amlinellol ar gyfer y gwaith hwn yn y tabl a ganlyn.

Gweithred	Pwy	Pryd
Cynnig i fwrw ymlaen i'r adroddiad cam nesaf:	<i>Arweinwyr y prosiectau</i>	
• Grŵp Gweithredol		14 Mehefin 2019
• Bwrdd Cyflawni Busnes		18 Mehefin 2019
• Cyngor Busnes Gogledd Cymru		11 Gorffennaf 2019

• Bwrdd Uchelgais		18 Hydref 2019
Sefydliadau i enwebu pobl i gymryd rhan yn y gwaith datblygu	<i>Sefydliadau Partner</i>	Erbyn diwedd mis Hydref
Pwrcasu Adnodd Datblygu Pwrpasol	<i>Llywodraeth Cymru</i>	Erbyn diwedd mis Medi
Cyfarfodydd Gweithgor i ddatblygu Memorandwm o Ddealltwriaeth, Cylch Gorchwyl a chynllun cyflawni amlinellol, yn cynnwys gofynion adnoddau	<i>Sefydliadau Partner</i>	Hyd - Tach
Memorandwm o Ddealltwriaeth drafft i'w anfon allan am sylwadau, a'i gynnwys wrth osod cyllidebau cychwynnol / sicrhau cyllid	<i>Sefydliadau Partner y Bwrdd Uchelgais</i>	Rhagfyr - Ionawr
Cadarnhau a llofnodi'r Memorandwm o Ddealltwriaeth	<i>Sefydliadau Partner y Bwrdd Uchelgais</i>	Chwe - Mawrth
Cyfarfod cyntaf Grŵp Strategol y Rhwydwaith Busnes Cydweithredol i gytuno ar y Cylch Gorchwyl a mabwysiadu'r cynllun cyflawni	<i>Llofnodwyr y Memorandwm o Ddealltwriaeth</i>	Ebrill 2020

5. GOBLYGIADAU ARIANNOL

5.1. Nid oes risgiau ariannol i'w nodi ar hyn o bryd.

6. GOBLYGIADAU CYFREITHIOL

6.1. Nid yw'r Memorandwm o Ddealltwriaeth yn ddogfen gyfreithiol-rwym.

7. GOBLYGIADAU STAFFIO

7.1. Ni chynigir unrhyw newidiadau staffio.

8. EFFAITH AR GYDRADDOLDEB

8.1. Gwneir gwaith datblygu gan gydymffurfio â dyletswyddau'r Partneriaid dan ddarpariaethau Deddf Cydraddoldeb 2010.

9. YMGYNGHORIADAU A GYNHALIUYD

9.1. Bu Cyngor Busnes Gogledd Cymru yn gweithio mewn ymgynghoriad dros sawl mis a digwyddiad gyda'i aelodau a busnesau unigol i ffurfio'r Prosiect Cronfa Twf Busnes Rhanbarthol. Mae aelodau Cyngor Busnes Gogledd Cymru yn cynnwys Siambr Fasnach Gorllewin Sir Gaer a Gogledd Cymru, yr FSB, Gogledd Cymru Creadigol, Clwb Allforwyr Gogledd Cymru, Twristiaeth Gogledd Cymru, Rhwydwaith Busnes Gwynedd, Wrexham Business Professional, CITB, yr IOD MakeUK, y CBI.

9.2. Er mwyn datblygu elfen Rhwydwaith y prosiect, cynhaliwyd cyfres o gyfarfodydd gyda phartneriaid allweddol. Ymgynghorwyd â busnesau lleol ar 21 Mawrth, 2019 drwy ddigwyddiad a drefnwyd gan Gyngor Busnes Gogledd Cymru. Atodir nodiadau'r digwyddiad fel **Atodiad 1**.

9.3. Cyflwynwyd yr adroddiad terfynol i gyfarfod Cyngor Busnes Gogledd Cymru ar 11 Gorffennaf 2019 a nodir y sylwadau a ganlyn, sydd yn ychwanegol i'r rheini sydd wedi'u cynnwys yn Atodiad 1:

- Mae'r Cyngor Busnes yn gefnogol i brif gynnwys y papur Cefnogaeth Fusnes Ranbarthol Gogledd Cymru (Rhwydwaith Busnes Gogledd Cymru), yn arbennig yr un pwynt mynediad a'r hyblygrwydd ynghylch dewis gwasanaethau a darparu ar gyfer busnesau micro a busnesau mawr.
- Er hynny, nid yw'r natur esblygol a gynigir gan y papur yn cyflawni'r newid trawsffurfiol ar weithgareddau cefnogi busnes a datblygu'r economi y gwnaed cais amdanynt gan y Cyngor Busnes, y Partneriaid a'r rhwydwaith busnes ehangach (yn unol â'r adborth ffurfiol cynharach gan y Cyngor Busnes).
- Mae symud i ffwrdd o'r system ariannu gyfredol gan yr UE yn gyfle perffaith i roi system cefnogaeth fusnes newydd yn ei lle, i gefnogi'n busnesau i gyflawni twf trawsffurfiol. Dylai unrhyw system sydd wedi'i dylunio o'r newydd leihau biwrocratiaeth i'r eithaf ar gyfer y defnyddwyr busnes a hefyd gwneud y mwyaf o gyfleoedd cefnogaeth ar draws sectorau gwahanol ond cysylltiedig e.e. Twristiaeth a Bwyd.
- Mae hi'n hanfodol bod yr un pwynt mynediad 'blaen' yn cael ei farchnata'n ddigonol, i sicrhau bod busnesau'n ymwybodol o'r pwynt mynediad hwn i gefnogaeth fusnes a'r gwasanaethau a gynigir. Wrth gwrs, bydd angen arian refeniw parhaus ar gyfer hyn, fel y byddai ei angen ar gyfer yr adnodd pwrpasol a fydd yn cydlynu Rhwydwaith Busnes Gogledd Cymru.
- Yng nghyswllt gosod KPIs ar gyfer Rhwydwaith Busnes Gogledd Cymru, hoffem gael mewnbwn cryf i'r ffordd y mae'r rhain yn cael eu gosod/fformatio.
- Drwy ddewis newid esblygol i'r system cefnogi busnes, gydag un pwynt mynediad ond gan gadw'r holl ddarparwyr presennol a'r systemau sy'n dal i fod yn eu lle yn y 'cefn', gallai hyn olygu ein bod yn cael ei gadael gyda pheiriant or-gymhleth a fyddai'n gorfod gweithio'n hynod galed i gynnal y 'blaen' unffurf, gyda deilliannau perfformiad negyddol dilynol i'r Cwsmer. Byddai rhesymoli cryn dipyn o'r isadeiledd yn y cefn nid yn unig yn caniatáu perfformiad mwy effeithlon a chynhyrchiol (llai o ddyblygu gwaith) ond bydd hefyd yn caniatáu ailgyfeirio mwy o adnoddau tuag at flaen y gwasanaeth a'r Cwsmer.
- O safbwynt negeseuon, mae angen i'r Papur ddangos bod y Cwsmer yn y canol/yn ffocws.

9.4. Cyflwynwyd yr adroddiad i aelodau'r Bwrdd Cyflawni Busnes ar 18 Mehefin 2019 a nodwyd yr ymateb a ganlyn.

"Ystyriodd yr aelodau'r papur gyda chryn ddiddordeb ac roeddent yn gefnogol mewn egwyddor o gael swyddogaeth o'r fath i'r Rhanbarth; fodd bynnag, roeddent yn teimlo nad oedd y papur yn ddigon uchelgeisiol. Nid oedd yn adnabod sut byddai'n arwain, lle byddai'r rheolaeth a sut byddai'n cael ei yrru. Teimlodd yr aelodau bod angen i'r cynnig fod yn fwy pendant gyda fframwaith a fyddai'n gweithredu fel 'Siop Un Stop' ar gyfer gwasanaethau datblygu'r economi rhanbarthol. Teimlodd yr aelodau y byddai cyfuno Timau Datblygu'r Economi ledled y Rhanbarth yn un strwythur yn opsiwn ar gyfer gweithredu Siop Un Stop Cefnogaeth Fusnes Ranbarthol. Yn y pendraw, roedd yr Aelodau'n teimlo y byddai'r cynnig yn methu rhoi sylw i'r anghenion rhanbarthol ac nid oedd Memorandwm o Ddealltwriaeth a chymau graddol yn ddigon i gyflawni ar y deilliannau a ddymunir."

ATODIADAU:

Atodiad 1

Nodiadau Ymgynghori Cyngor Busnes Gogledd Cymru a Merswy Dyfrdwy

YMATEB Y SWYDDOGION STATUDOL:

i. Swyddog Monitro - Corff Atebol:

“Fel y nodir yn yr adroddiad cam cyntaf ac allweddol yw hwn i symud tuag at fodel cydweithredol. Bydd angen ymrwymiad y partneriaid i baratoi a chytuno Memorandwm Dealltwriaeth. Er y datgenir nad yw yn clymu yn gyfreithiol mae dogfen o’r fath yn gallu bod ymrwymiad pwysig ac arwyddocaol o ran ei gynnwys a neges.”

ii. Swyddog Cyllid Statudol (Swyddog Adran 151 y Corff Atebol):

“Mae rhan 5 o’r adroddiad yn nodi nad oes risgiau ariannol, a deallaf bwriedir gweithredu ar hyn o bryd o fewn adnoddau cyfredol y partneriaid ac arian grant Llywodraeth. Os / pryd bydd angen sicrhau cyllid ychwanegol er mwyn gwireddu'r weledigaeth, yna bydd raid ail-gyflwyno'r eitem i gyfarfod dilynol o’r Bwrdd.”